

Styrdokument

2023-10-23

Riktlinje för Bräcke kommuns krisstöd

Fastställt av: Kommunstyrelsen

Datum: 2023-10-23

Diariennr: KSK 2023/613

För revidering ansvarar: IFO-chef, vård- och socialavdelningen

Dokumentet gäller för: Bräcke kommun krisstöd

Dokumentet gäller till och med: Tills vidare



**Bräcke
kommun**



Innehållsförteckning

Inledning	3
Mål	3
Bräcke kommuns organisation och ansvar vid en kris	4
Kommunstyrelse	4
Krisledningsnämnden	5
Bräcke kommun krisledningsgrupp	5
Krisstödsorganisation	5
Aktivering av krisstödet	5
Krisstödet ledningsgrupp	6
Sammankallande	6
Krisstödet ledningsgrupp ska	6
Lokal för ledningsgrupp	7
Krisstödsgruppen	7
Stödgruppens ansvar	7
Ersättning och försäkring	8
Budget	8
Kommunanställd personal	8
Kompensation av tid	9
Ej kommunanställd personal	9
Försäkring	9
Krisstödet krislåda	9
Mediehantering	10
Tolkstöd	10
Samverkanspartners	10
Omhändertagande av egen personal	11
Utvärdering och reflektion	11



Inledning

Vid större olyckor behövs särskilda insatser för att hindra psykiska följdverkningar dels för dem som drabbas, dels för anhöriga, vänner, åskådare, räddningspersonal, polis och sjukvårdspersonal med flera. Bräcke kommuns krisstöd ska ge insatser när samhällets ordinarie resurser inte räcker till vid olyckor och katastrofer.

Som en del i Bräcke kommuns krisberedskapsarbete finns krisstödsgruppen att tillgå. Följande dokument visar hur stödorganisationen är uppbyggd i Bräcke kommun samt vilka rutiner som gäller.

Likhetsprincipen

Likhetsprincipen innebär att en verksamhets lokalisering och organisation så långt som möjligt ska vara densamma såväl under normala förhållanden som under en kris.

Närhetsprincipen

Närhetsprincipen innebär att en kris hanteras där den inträffar, av de närmast berörda och ansvariga. Principen innebär också att de frågor som uppkommer till följd av krisen ska hanteras så nära medborgarna som möjligt.

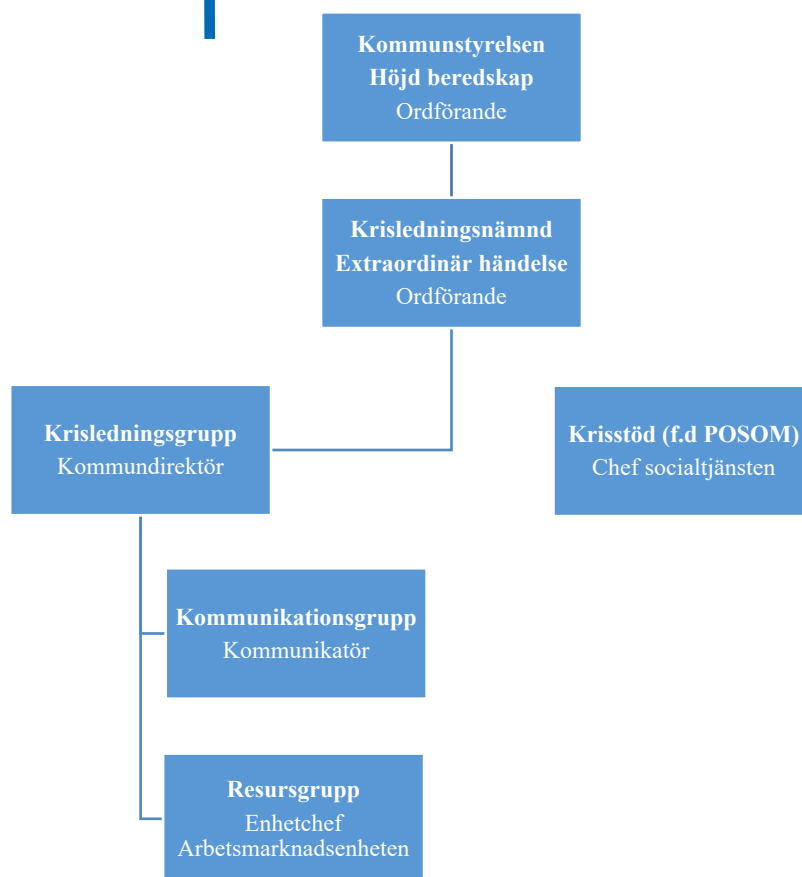
Ansvarsprincipen

Ansvarsprincipen innebär att den som bedriver en verksamhet under normala förhållanden har motsvarande ansvar även under en kris. Ansvarsprincipen innebär även ett ansvar för varje myndighet att samverka med andra för att lösa uppgiften, och att se till helheten.

Mål

- Att ge psykologiskt och socialt "första hjälp" vid olyckor när ordinarie resurser inte räcker till.
- Att vid behov ge stöd i en kort tid efteråt om inte ordinarie verksamhet finns att tillgå.
- Att vid behov förmedla fortsatt stöd
- Att på detta sätt förebygga psykisk ohälsa på sikt.

Bräcke kommuns organisation och ansvar vid en kris



Kommunstyrelse

Kommunstyrelsen har det yttersta ansvaret, såväl i fred som under beredskap och krig, för att de som vistas i kommunen får det stöd och den hjälp som behövs. Ansvaret för införande av en organisation för psykiskt och socialt omhändertagande åligger därmed kommunstyrelsen.

Krisledningsnämnden

Bräcke kommuns krisledningsnämnd är detsamma som kommunstyrelsen som består av 11 ledamöter och 11 ersättare. Krisledningsnämnden får fatta beslut om att överta hela eller delar av verksamhetsområden från övriga nämnder i kommunen i den utsträckning som är nödvändig med hänsyn till den extraordinära händelsens art och omfattning.

Bräcke kommun krisledningsgrupp



Bräcke kommuns krisledningsgrupp består av kommundirektör, avdelningschef för varje avdelning inom Bräcke kommun samt kommunikatör och säkerhetssamordnare. Krisledningsgruppen leds av kommundirektören, vid dennes frånvaro är det ersättaren som leder krisledningsgruppen. Krisledningsgruppen utövar den strategiska ledningen vid en kris eller annan oönskad händelse, som en sorts stab bereds underlag för nödvändiga, rimliga och taktiska beslut. Vid extraordinära händelser bereder krisledningsgruppen underlag för beslut till krisledningsnämnden och verkställer nämndens fattade beslut. Beroende på krisens art och omfattning kan andra med specifik kompetens kallas in till krisledningsgruppens arbete, både inom den egna verksamheten och från andra myndigheter eller organisationer.

Krisstödsorganisation

Bräcke kommuns krisstödsorganisation består av en ledningsgrupp och en stödgrupp. Krisstödet kan aktiveras vid händelser då samhällets ordinarie resurser inte räcker till.

Aktivering av krisstödet

Beslut om inlarmning av krisstödet ledningsgrupp fattas av räddningsledare, vakthavande polisbefäl eller Bräcke kommuns krisledningsgrupp. Krisstödet aktiveras vid händelser där samhällets egna resurser inte räcker till. Det kan exempelvis vara en större olycka eller katastrof som inträffar i Bräcke kommun, men det kan också inträffa i en annan kommun men där de drabbade är hemmahörande i Bräcke kommun. Åtgärder för barn ska särskild beaktas i arbetet.

Krisstödet ledningsgrupp

Representanter:

- Verksamhetschef individ- och familjeomsorgen (IFO)
- En enhetschef från vård- och socialavdelningen
- Säkerhetssamordnare
- Verksamhetschef för primärvården
- Två diakoner från Svenska kyrkan

Sammanställande



Larm går till den person som står först på krisstöds ledningsgrupps lista, om hon/han inte svarar så kontaktas nästa person på listan. Den som först nås av larmet blir sammankallande och tar över larmningen. Efter att alla i ledningsgruppen larmats startas ett möte upp där samtliga deltar för att göra en första bedömning av läget. Det finns en sms-grupp i form av Super-text för krisstöds ledningsgrupp, där framgår telefonnummer till samtliga. SMS-gruppen används för icke-akut information så som förvarning om eventuellt krisstödsärende osv.

Krisstöds ledningsgrupp ska

- Gör bedömning av hur många i stödgruppen som skall kallas in. Dessa personer kallas enligt sms-grupp alternativt telefonlista.
- Besluta om stödcentrum, samt upprätta detta om behov finns. Krisstödcentrum upprättas där bäst förutsättningar finns, exempelvis skola, Folkets Hus och församlingshem.
- Utse en från ledningsgruppen som är samordnare och håller ihop gruppen.
- Meddela telefonnummer till någon i ledningsgruppen för samverkanskontakt till berörda aktörer. Kom ihåg att den telefonen enbart används för detta.
- Ansvara för kontakt med och information till de drabbades anhöriga.
- Ansvara för registrering av inkommande samtal samt av personer som kommer till stödcentret. Använd registreringsblankett.
- Håll kontakt med stödpersonerna för att stötta och hjälpa dem under arbetet. Kom ihåg att vara uppmärksam på att stödpersonerna inte blir alltför trötta. Nya personer kan behöva kallas in och alla behöver få möjligheter till enskild rast och vila.
- Om de drabbade inte är hemmahörande i Bräcke kommun tas kontakt med de drabbades hemkommun och hemförsamling. Eventuellt kan en inkallning begäras av krisstödsgrupp på hemort.
- Ansvara för att alla berörda får ett bra omhändertagande.
- Efter avslutat arbete dokumentera gruppens insats. Se formulär. Överlämnas till ledningsgruppen.
- Efter avslutat uppdrag genomförs en utvärdering och reflektion av händelsen.

Lokal för ledningsgrupp

Ledningsgruppen är sammankallad och bestämmer tillsammans med räddningsledare/polisbefäl vart stödpersonerna skall kallas och vart ev. omhändertagande ska ske. Beslut meddelas omgående till SOS.



Krisstödgruppen

Stödgruppen består av ett antal frivilliga med goda och varierande kompetenser, de allra flesta anställda av Bräcke kommun, men vissa ingår i krisstödgruppen utan anställning inom Bräcke kommun. Kallelse till stödgruppen sker alltid via någon ur ledningsgruppen. Stödpersonerna informeras om vad som har hänt, hur många personer som är drabbade och som kommer att beröras av krisgruppens arbete, liksom vad som kommer att ske. Dessa stödpersoner avdelas för ett första mottagande av de drabbade, samt får information om hur omhändertagandet ska ske. Mottagandet av drabbade förbereds och lokaler iordningsställs.

Stödgruppens ansvar

- Ta hand om personer som varit inblandade i eller berörda av olyckan
- Ha kunskap om psykiska reaktioner och kunna ge emotionell första hjälp
- Hjälpa till att lösa praktiska frågor
- Skydda de inblandade från ytterligare påfrestning
- Samverka med övriga av olyckan berörda personer

Fyra H

- Håll om
- Håll i
- Håll tyst
- Håll ut

Fyra V

- Värme
- Vätska
- Vila
- Varsamhet

Ersättning och försäkring



Budget

Budgeten för krisstöd förväntas täcka kostnader för sammankomster, utbildningar och övningar för krisstöds lednings- och stödgrupp samt eventuella inventarier. Vid stödinsatser gäller olika regler för ekonomisk ersättning beroende på om personen är anställd av Bräcke kommun eller inte.

Kommunanställd personal

Kommunanställd personal får ingen extra ersättning utom den som regleras av personens anställningsavtal och allmänna bestämmelser. Vid utbildningstillfällen och liknande ska den anställda söka tjänstledighet med bibehållen lön. Chef med personalansvar ska så långt det är möjligt bevilja tjänstledigheten.

Vid stödinsatser som pågår utanför ordinarie arbetstid utgår övertidsersättning och traktamente enligt samma princip. Den ordinarie verksamheten står för personalkostnaderna.

Kompensation av tid

Om kommunanställd personals dygns- och/eller veckovila bryts till följd av händelse utanför ordinarie arbetstid ska den anställda kompenseras i tid. Tidskompensationen ska förläggas så ordinarie verksamhet inte belastas negativt.

Ej kommunanställd personal

Ej kommunanställda kan ansöka om ersättning vid samtliga tillfällen han eller hon deltar i krisstödsverksamhet. Ersättningsnivåerna ska följa den aktuella arvodesbestämmelser som gäller förtroendevalda i Bräcke kommun.

Ersättningar

- Halvdag
- Heldag
- Reseersättning

Ersättning utgår inte för deltagare där ordinarie arbete innefattar denna typ av uppgift och/eller ansvar.



Försäkring

Kommunens försäkringsskydd gäller även för krisstöds lednings- och stödgrupp i samband med sammankomster och stödinsatser. För kommunanställda i enlighet med villkoren för kommunanställda, för övriga enligt villkoren för förtroendevalda.

Krisstöds krislåda

Bräcke kommun har upprättat tre krislådor som förvaras i församlingshemmen i Bräcke, Revsund och i Västanede. Det är respektive diakon som ansvarar för att se över innehållet i dessa och meddela om det behöver kompletteras med något.

Krislådorna innehåller bland annat första förband, några filter, gosedjur, ritblock, pennor, ljus, anteckningsbok, laddare till mobiltelefoner, vit duk och tändstickor.

Krislådorna är ett komplement till blåljusmyndigheternas resurser. Vid behov kan dessa lådor flyttas mellan orterna.

Mediehantering

Bräcke kommuns krisstöd har som utgångspunkt att inte uttala sig i media utan hänvisar till räddningsledningen och polis för uttalanden, alternativt till representant från kommunens krisledningsgrupp.

Tolkstöd

I vissa ärenden kan det finnas behov av tolkstöd. Det finns upphandlade tolktjänster som kommunen använder sig av. Se mer i IFO:s styrdokument ”*Rutin vid användning av tolk*”.

Samverkanspartners

Räddningstjänsten

- Ansvara för lokalens iordningsställande
- Ansvara för att viss utrustning kommer på plats
- Ansvara för viss ordning på platsen



- Kunna hjälpa till med stödsamtal

Socialtjänsten

- Ansvara för hjälp med ekonomi, husrum, kläder och resor till de drabbade
- Bistår med stödsamtal

Sjukvården

- Förmedla kontakt med sjukvården
- Ansvara för stödsamtal
- Bistår/meddelar om dödsbud

Polisen

- Förmedla kontakt med polismyndigheten
- Meddela om dödsbud
- Information till pressen
- Bistår med stödsamtal

Kyrkan

- Bistår med stödsamtal
- Bistå vid meddelande av dödsbud
- Medverka vid visning av döda
- Håller andakt

Omhändertagande av egen personal

Det är viktigt att efter en händelse också ta hand om sin egen personal som agerat som krisstöd.

Utvärdering och reflektion

Direkt efter avslutat arbete kallas alla i lednings- och stödgrupp in för reflektion och genomgång av händelsen. Samtalet förs med hela gruppen eller i mindre samtalsgrupper. Avsikten är att samtliga ska få berätta vad som skett. Var och en ska få berätta utan att avbrytas och ingen berättelse ska rättas, först efter avslutat samtal kan korrigerande fakta lämnas.

- **Introduktion**

Fakta

Sekretess



Bräcke kommun

Händelsen

- **Teknisk beskrivning**

Var och en berättar

- **Känslomässig beskrivning**

Var och en berättar

- **Sammanfattning**

Upplevelsen